

EL EFÍMERO FRENTE DE PEÑA RUBIA (ÁVILA) EN 1937. EVIDENCIAS DOCUMENTALES Y ARQUEOLÓGICAS DE UNA FRONTERA ENTRE LAS DOS ESPAÑAS

PABLO SCHNELL QUIERTANT
A.E.A.C.

Resumen: En abril de 1937, la República realizó una ofensiva en el sector de Las Navas del Marqués (Ávila), que sólo consiguió objetivos secundarios, ocupando parcialmente el Pico Atalaya, Peña Rubia y otros cerros. Las fuerzas gubernamentales quedaron mal situadas, con el río Cofio a su espalda. Pese a ello se fortificaron y se mantuvieron hasta el mes de septiembre, cuando regresaron al punto de partida. Gracias al trabajo de investigación en archivos y de prospección arqueológica hemos podido identificar los vestigios de las fortificaciones que construyó la República para defender esa peligrosa cabeza de puente durante medio año. Son difíciles de identificar, porque las mismas posiciones fueron fortificadas a continuación por el ejército franquista, pero hemos localizado algunas obras tipológicamente semejantes a las republicanas y ajenas a la organización defensiva nacional. La identificación del trazado del frente de Peña Rubia en varios documentos de archivo nos confirma que son los restos materiales de la efímera presencia del ejército republicano.

Palabras clave: Guerra Civil Española, Ávila, fortificación, republicana.

Abstract: In April 1937, the Spanish Republic carried out an offensive near Las Navas del Marqués (Ávila). Only secondary objectives were achieved, partially occupying Pico Atalaya, Peña Rubia and other hills, leaving the government forces in a compromised situation. Despite this, these positions were fortified and held until September, when they were abandoned, returning to the starting point. We have carried out a research in archives and an archaeological prospection in which we have been able to identify the vestiges of the fortifications that the Republic built to defend for half a year that absurdly maintained bridgehead. They are difficult to identify, because the same positions were later fortified by Franco's army, but in the prospection we have find some fortifications typologically similar to the republican ones and unrelated to the nationalist defensive organization. The identification of the layout of the Peña Rubia front in several archival documents confirms that they are the material remains of the ephemeral presence of the Republican army.

Keywords: Spanish Civil War, Ávila, fortification, governmental.

INTRODUCCIÓN HISTÓRICA

Al comienzo de la Guerra Civil, Ávila era una ciudad de escasa relevancia, ya que apenas contaba con guarnición militar y quedaba bastante apartada de las líneas de avance diseñadas por el general Mola para alcanzar Madrid. El 19 de julio de 1936 se declaró el estado de guerra en la capital, que fue aplicado en casi en la totalidad de la provincia, aunque hubo resistencias en algunos pueblos que fueron pronto reducidas. Las operaciones más importantes en la zona se desarrollaron en el puerto de Guadarrama, donde quedó atascada una columna rebelde

procedente de Valladolid que avanzaba sobre Madrid. Entonces Ávila ganó importancia, ya que una de las opciones para resolver el estancamiento era flanquear a los sublevados atravesando la sierra por puertos secundarios cercanos a la ciudad. Así lo hizo la columna Mangada, que llegó a amenazar Ávila, pero que sorprendentemente se retiró sin conseguir ningún éxito decisivo, limitándose a recuperar algunos pueblos de la zona de Pinares para la República.

Durante el verano y otoño de 1936 los combates de desarrollaron en las sierras de Gredos y Malagón, donde las columnas enfrentadas de-

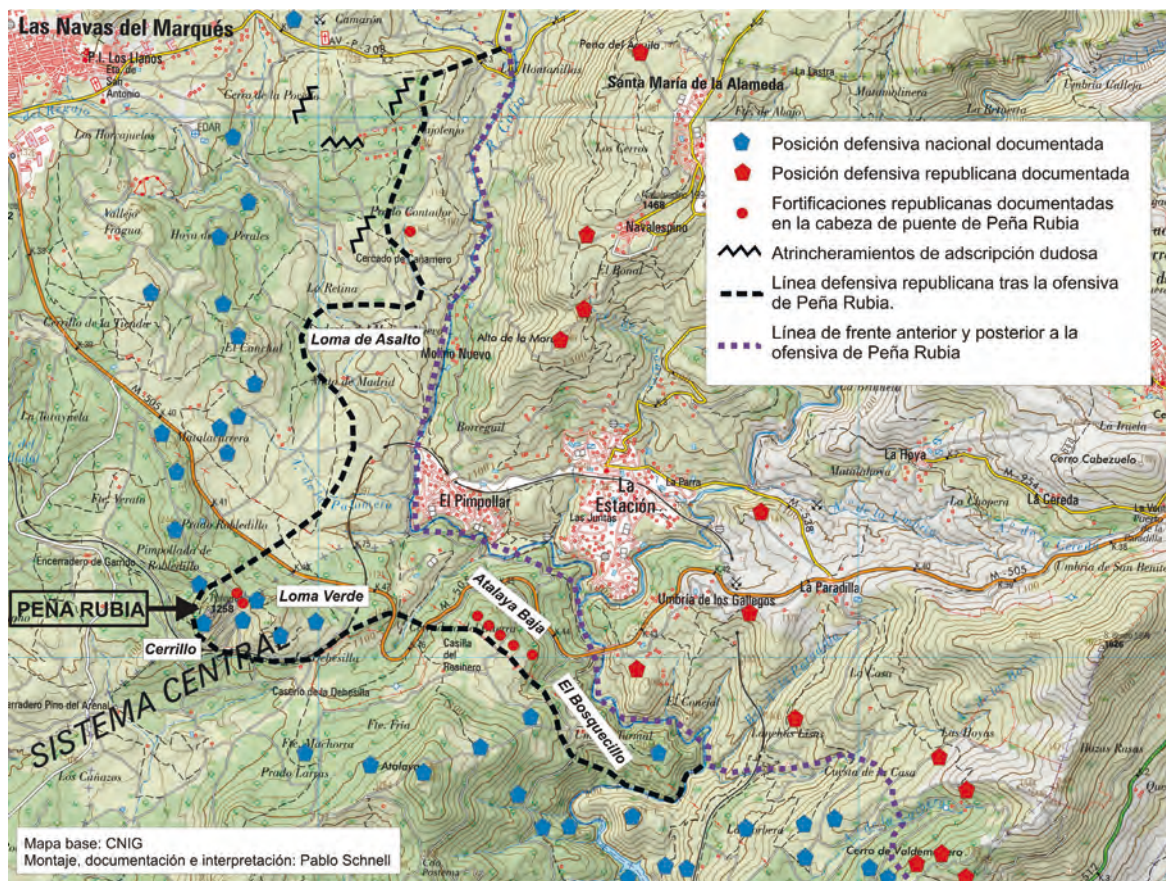


Figura 1. Situación de los elementos tratados en este artículo.

sarrollaron un tipo de guerra de montaña caracterizado por pequeños grupos de combatientes que se movían con rapidez. A finales de septiembre, una columna que salió de Ávila al mando del comandante López Lapuente tomó el puerto del Boquerón, Santa Cruz de Pinares, San Bartolomé de Pinares y El Herradón. En octubre la columna Monasterio, procedente de Extremadura, continuó su avance hacia Madrid por el sur de Gredos con órdenes de contactar con las fuerzas de Lapuente. El día 7 alcanzaba Sotillo de la Adrada, y en días sucesivos, Navalperal de Pinares, Hoyo de Pinares. Cebreros, El Tiemblo, Las Rozas de Puerto Real, Cadalso de los Vidrios y San Martín de Valdeiglesias. El valle del Cofio tiene en esta zona altísimos acantilados convertidos en obstáculo infranqueable que detuvo la ofensiva. A finales de octubre, el mando franquista trató de superarlo rodeando por Peguerinos, donde el terreno es más accesible. El día 27 el ataque rebasaba el pueblo y alcanzaba Cueva Valiente, enlazando con las fuerzas sublevadas del puerto de Guadarrama. Pero el impulso se había perdido, y el 2 de noviembre, el general jefe de la 7 división

ordenaba que «en tanto subsisten las dificultades que han hecho difícil y laborioso su avance, se mantendrán a la defensiva» (Martínez Bande 1982, 249). La detención fue definitiva y el frente apenas se movió hasta el final de la guerra, acabando así la primera fase de la guerra en este sector, los movimientos de las columnas y la conquista de territorio. Comenzaba una nueva etapa, marcada por la estabilización del frente, el establecimiento del orden de combate defensivo en ambos bandos y la consiguiente guerra de posiciones. Finalmente, casi la totalidad de la provincia de Ávila había quedado en manos de las fuerzas franquistas y sólo una pequeña parte permanecía en poder de las fuerzas republicanas. A partir de ese momento y hasta el final de la guerra, el único episodio bélico de relevancia ocurrido en este frente fue la ofensiva de Peña Rubia en abril de 1937 que tratamos en este trabajo. Con el traslado del peso de la guerra a otros puntos lejanos en la primavera de 1937, el teatro de operaciones del centro pasó a tener una importancia secundaria en el devenir de la guerra. El frente de Peguerinos, sin apenas co-

la comunicación de las posiciones establecidas en la cabeza de puente, batidas eficazmente por el fuego enemigo. Por todo ello, en septiembre, se decidió abandonar este terreno tan penosamente mantenido y volver al punto de partida, retrasando la línea hasta los altísimos acantilados de la orilla Este del río Cofio (Schnell y Arévalo 2016).

El mayor de milicias Manuel Tagüeña, al mando de la 3 división del Ejército Popular, que quedó cubriendo este sector tras la ofensiva, fue el encargado de solicitar y ejecutar la ingrata tarea de abandonar el terreno conquistado:

«fue un trabajo intenso poner en orden el sector de El Escorial. La línea del frente seguía una trayectoria irregular que necesitaba muchas tropas para guarnecerse. Conseguí la autorización del Cuerpo de Ejército y se abandonaron las posiciones de Atalaya Baja y Peña Rubia.» (Tagüeña 1973, p 160)

José Antonio Rodríguez Asensio era un voluntario de las Milicias de Acción Popular que escribió un diario de guerra inédito al que hemos tenido acceso gracias a su sobrino-nieto, Diego Franganillo Rodríguez. Este miliciano, alistado en una compañía de la J.A.P. de Valladolid, llegó al frente de Las Navas del Marqués el 4 de noviembre de 1936. Desde entonces y hasta el final de la guerra ocupó diferentes posiciones entre Peguerinos y Valdemaqueda. En el apunte del 23 de septiembre de 1937 recoge la evacuación de esas posiciones:

«Por la mañana se observó que los rojos no tiraban tiros y a eso de las 11 nuestros jefes se pusieron a mirar por los prismáticos a las posiciones rojas y vieron que habían destruido los parapetos y subían a la loma. A las 4 de la tarde hicieron una descubierta una compañía de Argel y nosotros prevenidos, cuando ya los vimos escalar la loma que los rojos habían abandonado. Se encontraron 10 fusiles, cuatro muertos del ataque del 10 de abril, municiones, bombas y otras cosas más. Después la artillería roja tiró 10 pepinos a los Picazos cuando ya los nuestros los habían ocupado y allí habían dejado tres petardos puestos los rojos. Por la noche ya nuestras fuerzas después de ocupada la posición avanzada empezaron a hacer fortificaciones y puestos. Ese día fue de gran alegría para nosotros porque ya po-

díamos andar libres fuera de los parapetos, sin peligro.»

EVIDENCIAS DOCUMENTALES

En nuestros trabajos hemos hallado pruebas, tanto documentales como materiales, del efímero frente ocupado tras esta poco conocida batalla. Respecto a las primeras, hemos localizado varios mapas en el Archivo General Militar de Ávila (AGMAV) que reflejan el avance de sus líneas realizado por el ejército republicano. La secuencia más clara nos la proporcionan unos croquis que indican las posiciones ocupadas por la segunda brigada de la división de Ávila (franquista) y las enemigas frente a ella. En el fechado el 10 de marzo de 1937 (AGMAV MP0719-05) se dibuja una línea continua que siguiendo el río Cofio representa el frente republicano entre Navalespino y La Paradilla, cubierto por los batallones Largo Caballero y Alicante. En otro croquis, del 19 de abril de 1937 (AGMAV MP2109-12), de esa línea continua se destaca hacia el Oeste otra línea de trazo discontinuo que no aparece en el anterior. Lleva hasta una posición situada sobre Peña Rubia en la que se indican tres ametralladoras y dos lanzabombas. Un poco hacia el Sur, en la falda del pico Atalaya y también en trazo discontinuo, hay dibujada otra línea en forma de corchete, que es el símbolo habitual para representar un atrincheramiento. Hay otro mapa de la Comandancia de Artillería de la división Ávila (AGMAV MP0718-03-01), sin fecha, pero tiene que ser del mismo periodo, ya que esta Gran Unidad existió entre diciembre de 1936 y abril de 1937. En él se identifican tres posiciones republicanas en el macizo de Peña Rubia indicadas con puntos rojos como «Risco», «Loma Asalto» y «Loma Verde». «Loma Asalto» está mal situada, ya que como veremos en el siguiente mapa, en realidad se localiza más al Norte. Esto indica que este mapa debió dibujarse en abril, poco después de realizarse la ofensiva, cuando el personal no tenía aún clara la línea de frente.

Finalmente otro mapa, el más claro, elaborado por la división 71 (AGMAV MP01150-5) indica las «posiciones abandonadas por el enemigo el 23 de septiembre de 1937» y la línea «en que se establece el enemigo en la misma fecha». Aquí podemos situar con claridad las posiciones «Loma de Asalto», «Cerrillo», «Loma Verde», «Atalaya Baja» y «El Bosquecillo» que defendían la cabeza de puente establecida al Oeste del río Cofio. El plano es un superponi-

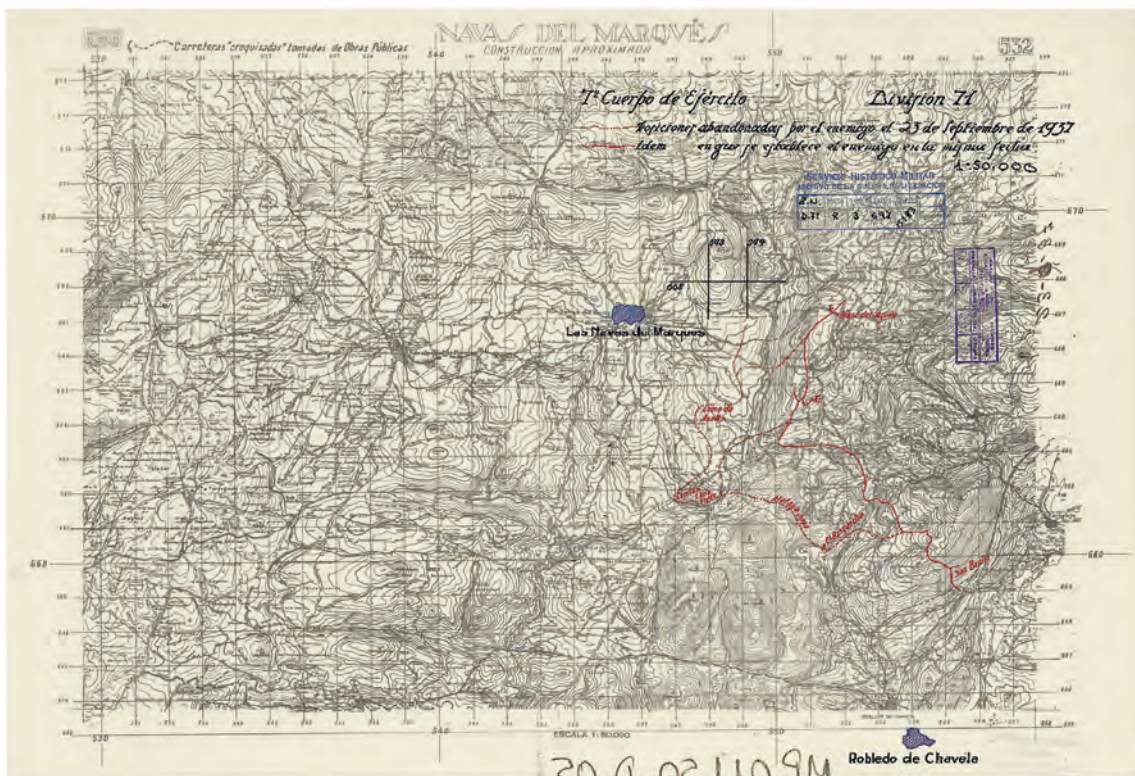


Figura 3. Montaje de un croquis de la división 71 sobre la edición de 1936 de la hoja 532 del mapa 1:50.000 del IGN.

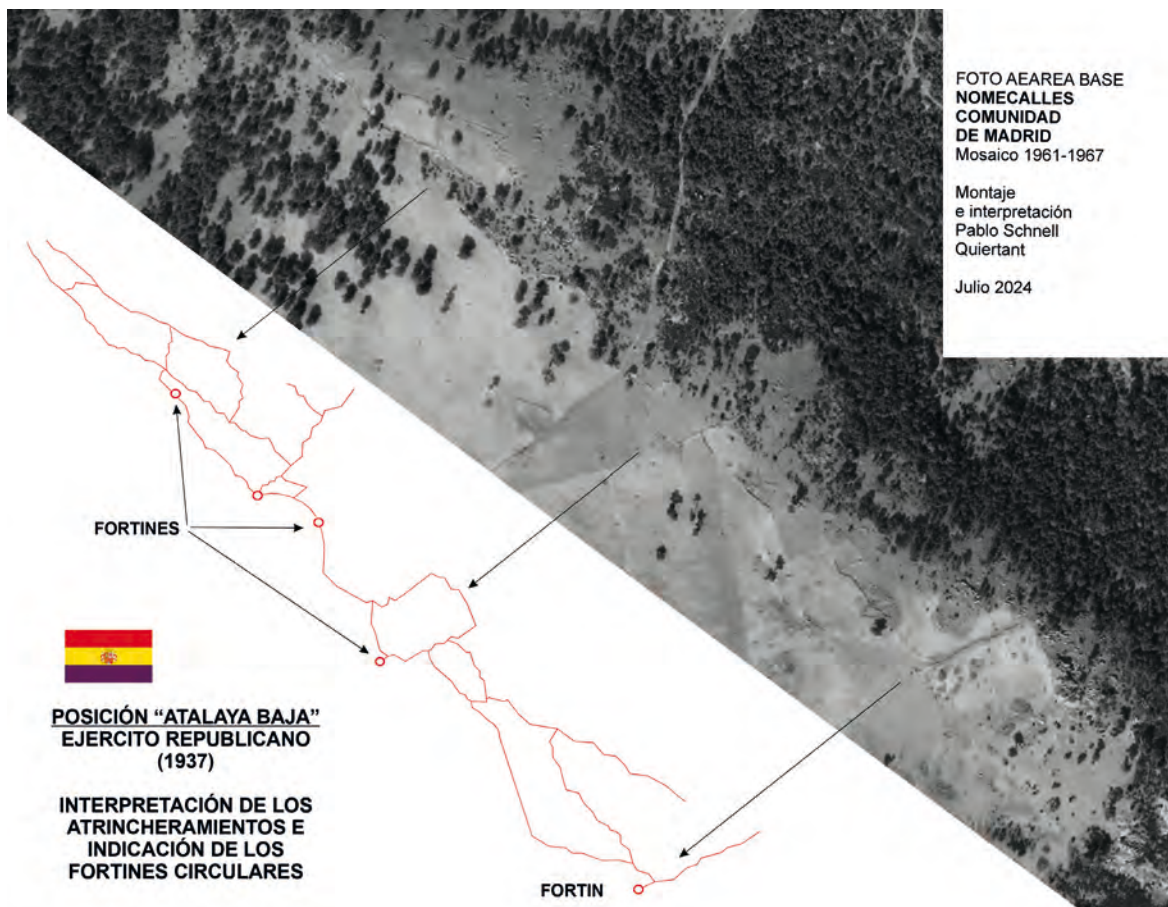


Figura 4. Interpretación de las fortificaciones de la posición Atalaya Baja.

ble en papel cebolla sobre la hoja 532 del IGN a escala 1:50.000 y en él se dibujan como referencias el casco urbano de los pueblos del entorno y una cuadrícula con las coordenadas Lambert usadas en la época. Hemos empleando la edición de 1936 de dicha hoja 532 para obtener la misma visión que los ingenieros militares que dibujaron la línea de frente en 1937, que a su vez podemos comparar con las fortificaciones documentadas sobre el terreno, georreferenciadas por GPS sobre cartografía actual.

En los mapas posteriores, de 1938 y 1939, estas posiciones republicanas ya no se indican y esos mismos lugares aparecen ocupados por las fuerzas franquistas. La fortificación que realizaron en ellos, empleando principalmente el sistema de subelementos defensivos normativo en el ejército franquista en los últimos meses de la guerra, cubrió en parte la republicana, pero aun así, en las prospecciones hemos podido identificar varias obras atribuibles a este periodo.

MATERIALIDAD

En los trabajos de campo hemos localizado algunas fortificaciones que podemos atribuir con seguridad a la breve presencia del ejército republicano en estos lugares¹. Son más evidentes en la falda norte del cerro Atalaya, allí donde el mapa superponible citado anteriormente señala la posición «Atalaya Baja». La ladera forma aquí

1 En 2016 comenzó un estudio realizado con apoyo del Instituto Geológico y Minero de España en el cerro de San Benito que incluía la prospección e inventario de fortificaciones alcanzando el frente de Peguerinos y Peña Rubia. Los primeros resultados fueron publicados por Schnell y Baltuille en 2017. Entre 2017 y 2018, el autor prospectó los términos municipales madrileños del área de estudio para la Comunidad de Madrid, en el marco del Plan Regional de Fortificaciones de la Guerra Civil de la Comunidad de Madrid). En 2020 continuó la prospección de obras, centradas en la provincia de Ávila, con una beca concedida por la Institución Gran Duque de Alba (Baltuille y Schnell, 2020) completada con una ayuda de la Diputación de Ávila en 2023 (Baltuille, Schnell y Rubio, 2023). En 2022 y 2023 la prospección e inventario de fortificaciones abulenses se ha completado dentro del Proyecto 2021/00217/001: Inventario de las fortificaciones de la Guerra Civil en Castilla y León, desarrollado por Grupo de Investigación Consolidado de la Universidad de León INDETEHI-HISMECON, cuyo investigador principal es el Dr. D. José Javier Rodríguez González y que está financiado por la Consejería de Cultura y Turismo de la Junta de Castilla y León.

una meseta en cuyo extremo NE queda cortado por una línea de atrincheramientos de unos 600 m. de longitud. Detrás de ella el terreno desciende abruptamente hasta el río, mientras que por delante forma una explanada, mostrando la dificultad de mantener una posición tan inestable. Las obras se componen de trincheras excavadas en tierra de dirección general NW-SE con algunos traveses perpendiculares y ramales que conducen a los puestos avanzados. Los elementos más significativos son 5 fortines de planta circular, de poco más de 4 m. de diámetro construidos con mampostería careada a hueso. Todos tienen el acceso desde el NE, comunicando con la red de trincheras. También documentamos 3 fortines o chabolas rectangulares de mampostería a hueso, tan abundantes en todos los frentes como poco indicativos. La orientación de las obras con la entrada hacia el río y la defensa hacia el cerro muestra de que eran parte de la cabeza de puente republicana del Cofio y no obras nacionales, que se hubiesen dispuesto al revés. Los mapas aludidos extienden la cabeza casi 2 km. hacia el SE, hasta la posición «El Bosquecillo» en un promontorio que forma un meandro del río. En ese punto documentamos también fortificaciones ligeras, parapetos y chabolas de mampostería a hueso construidos entre los bolos graníticos, pero con su defensa orientada hacia el E, por lo que creemos que se trata de una posición franquista. La cabeza de puente republicana debió cerrarse con atrincheramientos orientados al revés, hacia el O, enfrentando al cerro Atalaya, pero no los hemos localizado. La finca en la que se ubican estas obras es privada, y sólo obtuvimos permiso para entrar en ella un día (Baltuille, Schnell y Rubio 2023), que dedicamos principalmente a documentar las fortificaciones de la cumbre y los interesantísimos subelementos de resistencia nacionales, construidos siguiendo un modelo específico de este valle (Schnell, 2023).

En el extremo O de la penetración, donde el mapa señala la posición «Cerrillo», hemos documentado también obras que atribuimos al ejército republicano. En el collado entre Peña Rubia y Loma Verde hay dos fortines circulares situados a contrapendiente respecto al despliegue defensivo nacional que no tienen conexión con las demás obras franquistas y además presentan una forma atípica respecto a ellas. Se trata de los mismos fortines circulares de 4 m. de diámetro de mampostería que acabamos de ver en «Atalaya Baja». Este tipo de fortines es relativamente frecuente en el frente republicano



Figura 5. Fortín circular del modelo evolucionado del Quinto Regimiento en el frente republicano de Peguerinos. Fotografía Francisco Sevilla Pino.



Figura 6. Fortín circular en Peña Rubia que sigue el modelo evolucionado del Quinto Regimiento. Fotografía Francisco Sevilla Pino.

entre Peguerinos y Guadarrama, que era la línea defendida en el otoño de 1936 por el Quinto Regimiento. Creemos que es una derivación o simplificación del modelo «canónico» diseñado y construido por la unidad comunista, que era circular, de 6 m. de diámetro, fabricado con mam-

postería, mortero de cemento, doble línea de aspilleras fusileras, troneras para ametralladora y techo blindado de hormigón (Arévalo 2014). Hemos documentado los fortines simplificados en nuestras prospecciones en Peguerinos, Santa María de la Alameda, Zarzalejo y Robledo de

Chavela, generalmente ligados al grueso muro de mampostería que se relaciona también con el Quinto Regimiento. Ya hemos apuntado en trabajos anteriores que creemos que estos fortines circulares más sencillos fueron construidos por los mismos albañiles-soldados integrantes del Quinto Regimiento que tras su disolución en enero de 1937 fueron encuadrados en las unidades militares correspondientes del ejército republicano. Estas obras abulenses, que podemos fechar con seguridad entre abril y septiembre de 1937 vienen a confirmar la hipótesis y proporcionan un paralelo para las de los otros frentes.

Más hacia el N, hacia la posición «Loma de Asalto» también hemos localizado varios atrincheramientos que creemos que son también republicanos, aunque no hemos encontrado elementos materiales tan claros como los expuestos. El terreno está muy alterado por las repoblaciones forestales y las instalaciones ganaderas por lo que el desarrollo de esta hipótesis requerirá un estudio en profundidad.

CONCLUSIONES

En este trabajo hemos documentado el trazado del frente que durante 6 meses separó en el valle del Cofio a las dos Españas en Guerra Civil tras la semifracasada ofensiva republicana de Peña Rubia. Hemos identificado algunos de sus restos materiales, entre los que destacan los fortines circulares empleados habitualmente en las líneas de frente defendidas por las unidades militares sucesoras del Quinto Regimiento. Los documentados en esta investigación tuvieron que ser construidos a mediados de 1937, por lo que sirven para fechar otras obras similares en el frente republicano, con todas las precauciones debidas al aplicar un paralelo estilístico.

REFERENCIAS

AGMAV Archivo General Militar de Ávila

Arévalo Molina, J. 2014 «Los fortines del Quinto Regimiento». *Frente de Madrid*, revista de GEFREMA, N° 25. P 26-27.

Arévalo Molina, J. y Schnell Quiertant, P. 2016 «Fortificaciones de la Guerra Civil Española en la provincia de Ávila». *Castillos de España* n° 179-180-181, octubre de 2016. P. 115-120.

Baltuille Martín, J. Manuel, Schnell Quiertant, Pablo y Rubio Pascual, F. José. 2023 Las construcciones defensivas de la Guerra Civil Española en el frente de la sierra. Subsector Peguerinos-Robledo de

Chavela. Su relación con la geología y el paisaje, Madrid: Gráficas Chile.

Baltuille Martín, J.M. y Schnell Quiertant, P. 2020. *Paisaje cultural de la Guerra Civil en Peguerinos y Las Navas del Marqués. Estudio histórico, arqueológico y geológico de sus fortificaciones, como base para su puesta en valor como dinamizador turístico del área*. Memoria depositada en la Institución Gran Duque de Alba.

Martínez Bande, J.M. 1982 *La marcha sobre Madrid*. S.H.M. Ed. San Martín.

Salas Larrazabal, R. 1973 *Historia del Ejército Popular de la República*, T.I Madrid. Ed. Nacional

Schnell Quiertant, P. 2024 «Análisis arqueológico del frente cubierto por las divisiones 71 y 72 en Ávila». En J. Rodríguez González, B. García Prieto y M.L. Alvite Díez (eds.) *La dictadura franquista. Estudios temáticos y perspectivas multidisciplinares*. Ed. Trea.

Schnell Quiertant, P. 2023 «Los fortines tipo elefante del río Cofio». *Frente de Madrid, revista de Gefrema* n° 42, pag 73-78.

Tagüeña Lacorte, Manuel 1973. *Testimonio de dos guerras*. México. Oasis.